



國內疫情摘要

類流感疫情已脫離流行期，惟流感併發重症病例數及死亡數仍高，須持續留意疫情變化及重症病例發生風險。

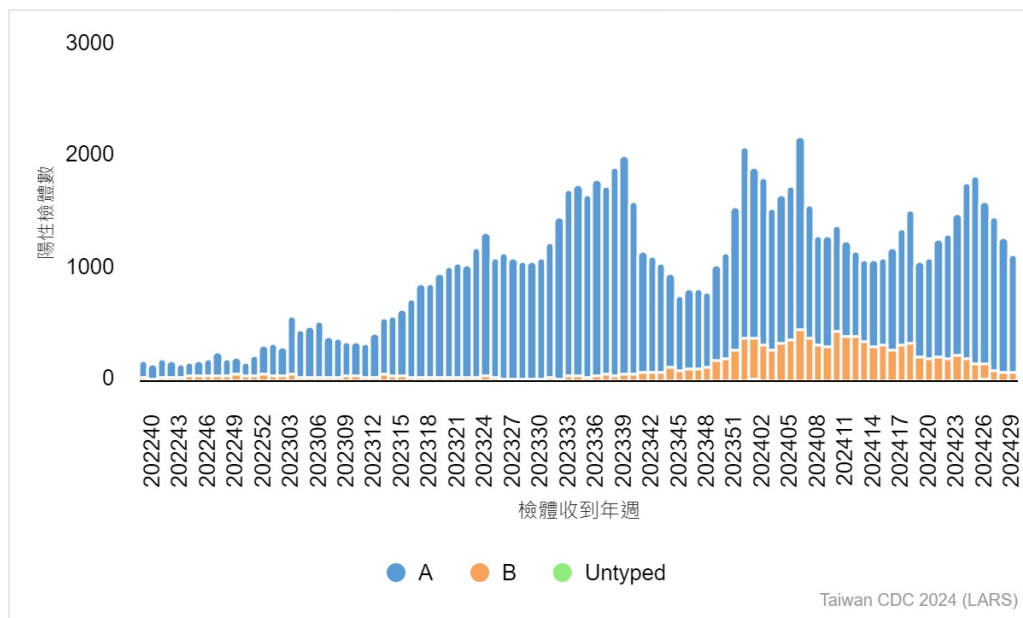
- 類流感門急診就診人次呈下降趨勢，急診就診病例百分比連續兩週低於流行閾值，研判疫情脫離流行期，惟仍須觀察後續疫情變化。
- 近四週社區合約實驗室監測顯示，流感病毒中 A 型占 86.8%，B 型占 13.2%。
- 本流感季(自 2023 年 10 月 1 日起)累計 1,433 例流感併發重症病例，其中 297 例死亡。

實驗室監測*

實驗室傳染病自動通報系統 (LARS)

流感病毒陽性檢體件數近期呈下降趨勢，惟陽性件數仍高；近四週檢出流感病毒 A 型占 93%，B 型占 7%，B 型占比呈下降趨勢。相關資料可參閱網站：[傳染病統計資料查詢系統](#)。

流感陽性件數趨勢



*有關實驗室監測系統，請參閱文獻：Jian, S. W., Chen, C. M., Lee, C. Y., & Liu, D. P. (2017). Real-Time Surveillance of Infectious Diseases: Taiwan's Experience. Health security, 15(2), 144-153

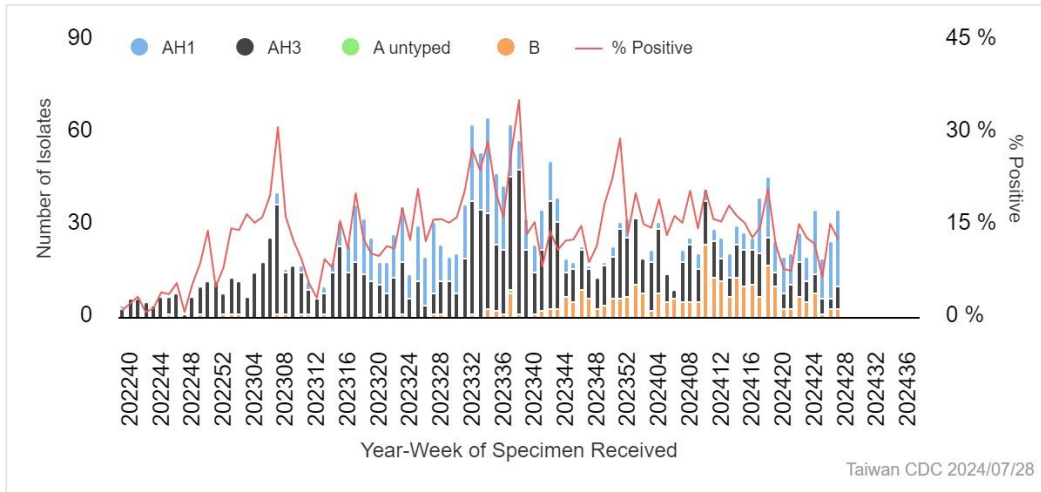




病毒性感染症合約實驗室監測

2024年第25週至第28週流感病毒分離件數A型高於B型，其中A/H1N1型占68.4%、A/H3N2占18.4%、B型占13.2%。相關資料可參閱網站：[傳染病統計資料查詢系統](#)。

病毒性感染症合約實驗室 - 流感病毒分型趨勢



病毒抗原性

2023-2024 流感季(自2023年10月1日起)之流感病毒抗原性分析顯示,97.1% (237/244) A/H1N1 流感病毒與疫苗株 A/Victoria/4897/2022 (H1N1)pdm09 抗原性相近, 93.1% (339/364) A/H3N2 流感病毒與疫苗株 A/Darwin/9/2021 (H3N2) 抗原性相近; B型流感病毒分離株均為 B/Victoria, 且 100% (186/186)與疫苗株 B/Austria/1359417/2021 (B/Victoria lineage)抗原性相近。

WHO 建議 2023-2024 流感季北半球流感疫苗株	相似株 (%)	低反應株 (%)
A/Victoria/4897/2022 (H1N1)pdm09	237 (97.1%)	7 (2.9%)
A/Darwin/9/2021 (H3N2)	339 (93.1%)	25 (6.9%)
B/Austria/1359417/2021 (B/Victoria lineage)	186 (100.0%)	0 (0.0%)

註：以血球凝集抑制法(Hemagglutination inhibition)檢驗，效價相差8倍以上為低反應株

病毒抗藥性

2023-2024 流感季累積檢出克流感 (Oseltamivir) 抗藥性病毒株之分析結果如下表：

流感型別	檢驗數	病毒抗藥性, n (%)
A (H1N1)	195	2 (1.0%)
A (H3N2)	451	2 (0.4%)
B	229	1 (0.4%)

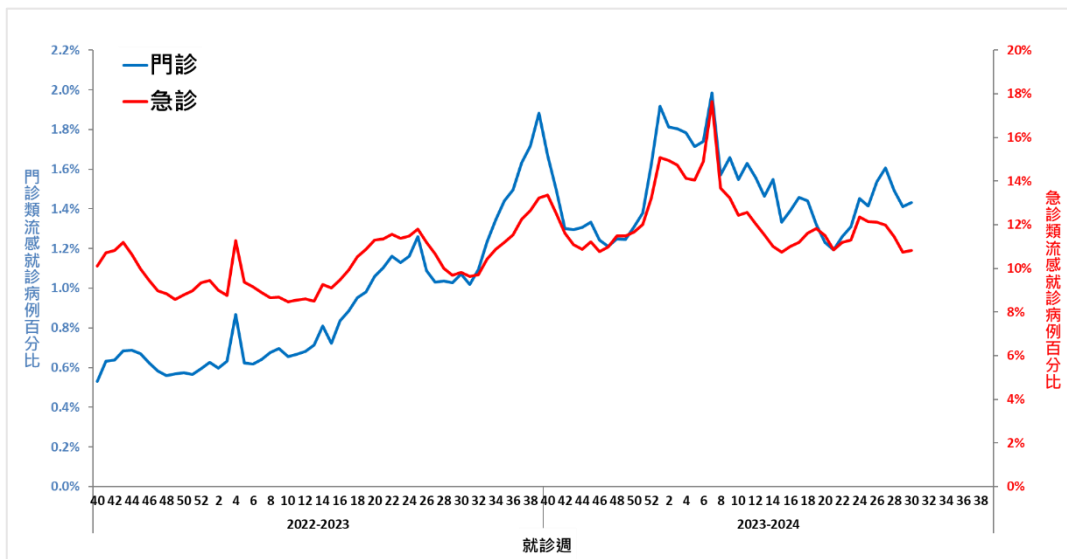




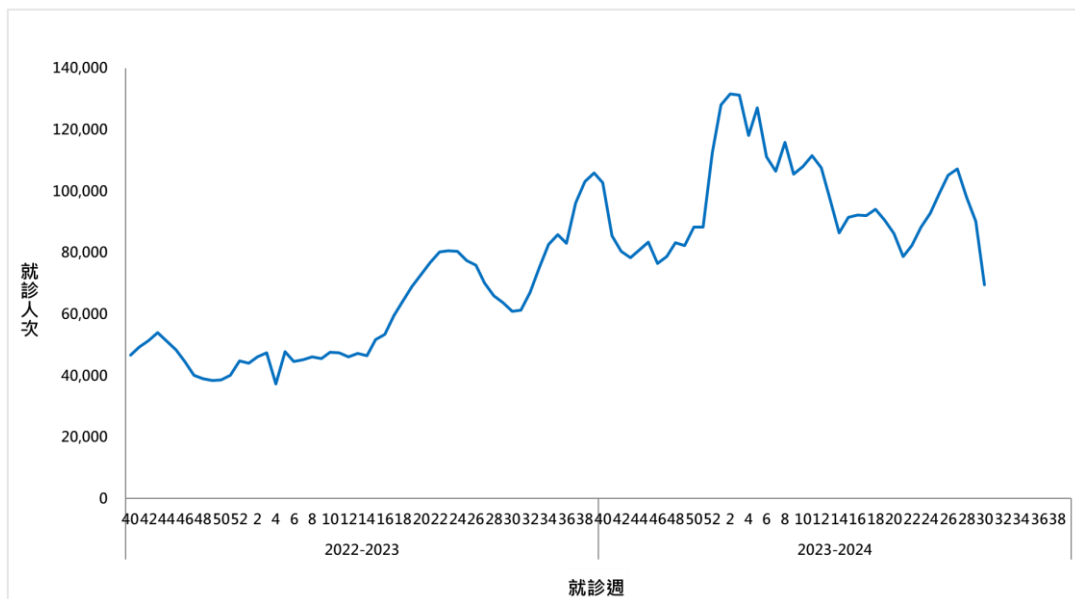
類流感監測

第30週門診及急診類流感就診病例百分比分別為1.4%及10.8%，急診就診百分比連續兩週低於流行閾值(11.0%)，疫情脫離流行期；門急診類流感就診計69,596人次，惟可能因颱風影響就診人次，仍須持續觀察。相關資料可參閱網站：[傳染病統計資料查詢系統](#)。

門診及急診類流感就診病例百分比



門診及急診類流感就診人次

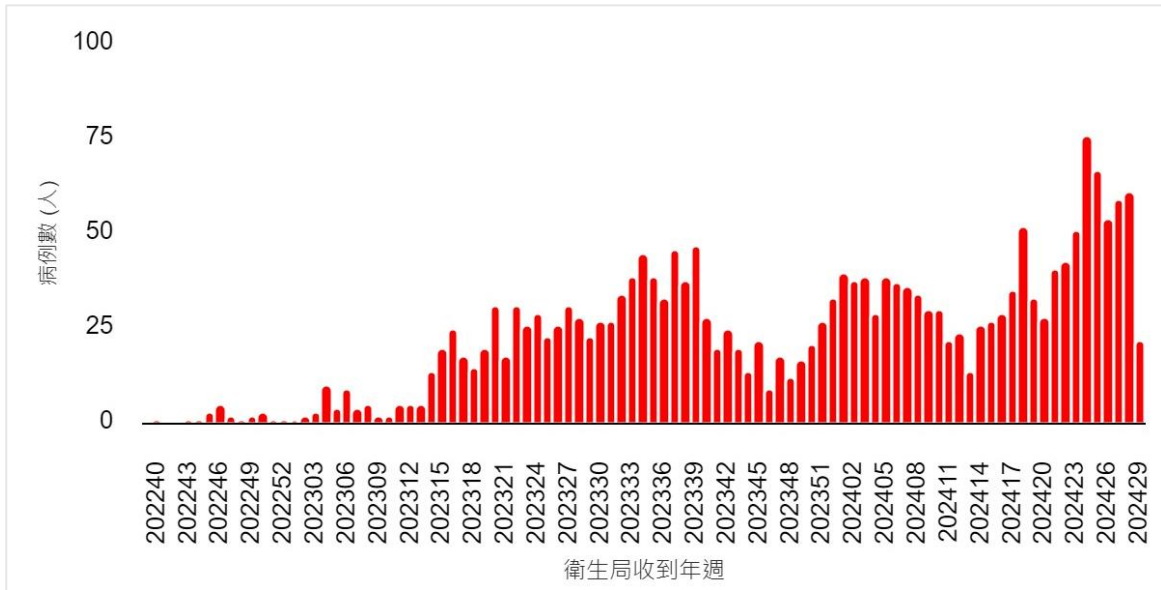




流感併發重症病例

新增 44 例流感併發重症病例(40 例 H1N1、2 例 H3N2、2 例 A 未分型)，重症病例中新增 16 例死亡(均 H1N1)。本流感季(自 2023 年 10 月 1 日起)累計 1,433 例重症病例(802 例 H1N1、505 例 H3N2、22 例 A 未分型、104 例 B 型)，其中 297 例死亡(176 例 H1N1、95 例 H3N2、7 例 A 未分型、19 例 B 型)。

流感併發重症確定病例通報趨勢



相關資料可參閱網站：[傳染病統計資料查詢系統](#)

2023-2024 流感季流感併發重症發生率及死亡率統計

年齡別	病例數	死亡數	每十萬人口 累積發生率	每十萬人口 累積死亡率
小於 3 歲	6	1	1.35	0.23
3-6 歲	29	3	3.89	0.40
7-18 歲	72	6	2.94	0.25
19-24 歲	8	1	0.52	0.06
25-49 歲	195	31	2.24	0.36
50-64 歲	298	42	5.63	0.79
65 歲以上	825	213	19.70	5.09
總計	1,433	297	6.13	1.27





肺炎及流感死亡監測

肺炎及流感死亡人數近期上升幅度趨緩；各年齡別（0-49，50-64，65歲以上）死因提及肺炎及流感死亡數以65歲以上最高。相關資料請參閱網站：[傳染病統計資料查詢系統](#)。

每週肺炎及流感死亡人數

