



國內疫情摘要

近期類流感門急診就診人次呈緩升趨勢，流感併發重症死亡數為近十年同期最高，社區流感病毒以 A 型 H1N1 為主；另氣溫下降可能致呼吸道病毒活動度活躍，須留意疫情變化及重症病例發生風險。

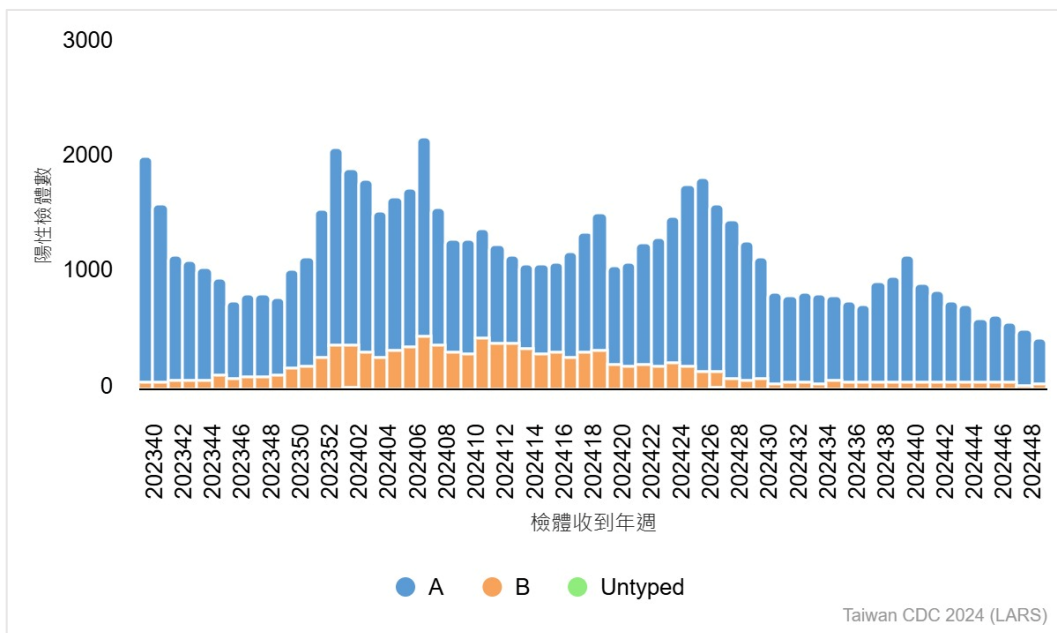
- 類流感門急診就診人次呈緩升趨勢。
- 近四週社區合約實驗室監測顯示，社區流感病毒以 A 型 H1N1 為主。
- 本流感季(自 2024 年 10 月 1 日起)累計 309 例流感併發重症，其中 61 例死亡。

實驗室監測*

實驗室傳染病自動通報系統 (LARS)

第 49 週流感病毒陽性檢體件數呈下降趨勢，近四週檢出流感病毒 A 型占 90%，B 型占 10%，其中 B 型占比略升。相關資料可參閱網站：[傳染病統計資料查詢系統](#)。

流感陽性件數趨勢



*有關實驗室監測系統，請參閱文獻：Jian, S. W., Chen, C. M., Lee, C. Y., & Liu, D. P. (2017). Real-Time Surveillance of Infectious Diseases: Taiwan's Experience. Health security, 15(2), 144-153

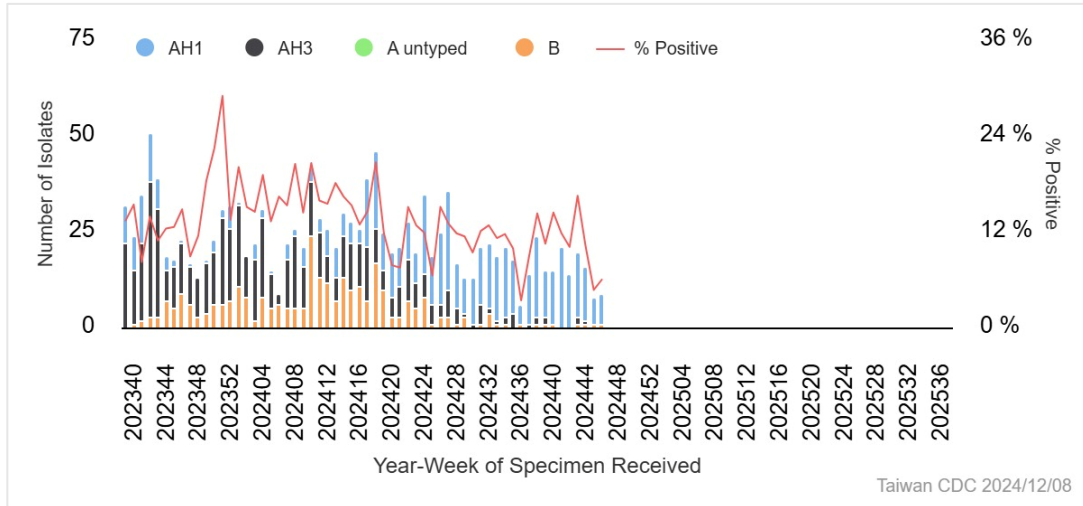




病毒性感染症合約實驗室監測

2024年第44週至第47週流感病毒分離件數A型高於B型，其中A/H1N1占86.8%、B型占7.5%、A/H3N2占5.7%。相關資料可參閱網站：[傳染病統計資料查詢系統](#)。

病毒性感染症合約實驗室 - 流感病毒分型趨勢



病毒抗原性

2024-2025 流感季(自 2024 年 10 月 1 日起)之流感病毒抗原性分析顯示，96.2% (76/79) A/H1N1 流感病毒與疫苗株 A/Victoria/4897/2022 (H1N1)pdm09 抗原性相近，88.9% (8/9) A/H3N2 流感病毒與疫苗株 A/Thailand/8/2022 (H3N2) 抗原性相近；B 型流感病毒分離株均為 B/Victoria，且 100% (5/5)與疫苗株 B/Austria/1359417/2021 (B/Victoria lineage)抗原性相近。

WHO 建議 2024-2025 流感季北半球流感疫苗株	相似株 (%)	低反應株 (%)
A/Victoria/4897/2022 (H1N1)pdm09	76 (96.2%)	3 (3.8%)
A/Thailand/8/2022 (H3N2)	8 (88.9%)	1 (11.1%)
B/Austria/1359417/2021 (B/Victoria lineage)	5 (100.0%)	0 (0.0%)

註：以血球凝集抑制法(Hemagglutination inhibition)檢驗，效價相差 8 倍以上為低反應株

病毒抗藥性

2024-2025 流感季累積檢出克流感 (Oseltamivir) 抗藥性病毒株之分析結果如下表：

流感型別	檢驗數	病毒抗藥性, n (%)
A (H1N1)	90	4 (4.4%)
A (H3N2)	0	0 (0.0%)
B	3	0 (0.0%)

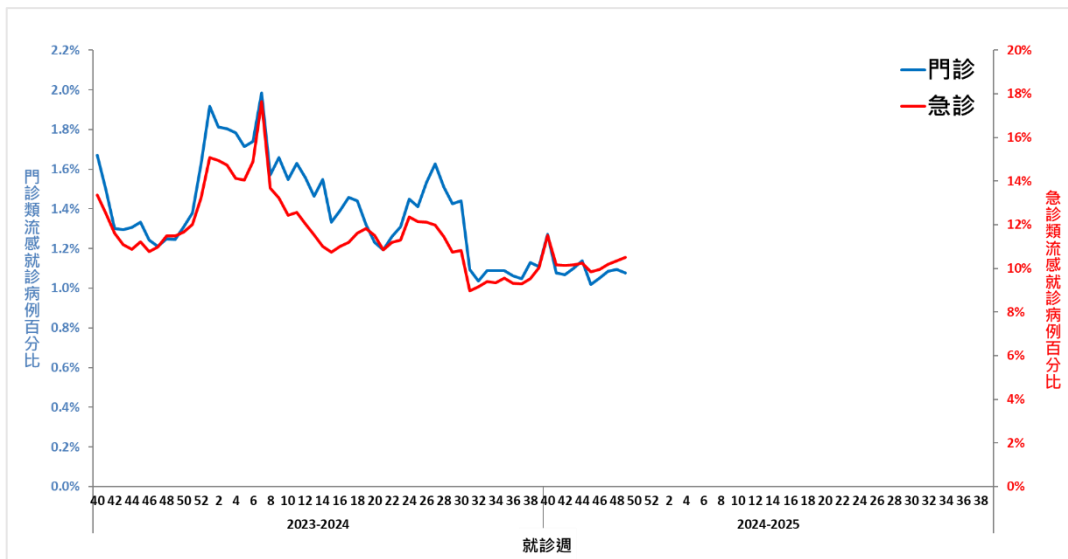




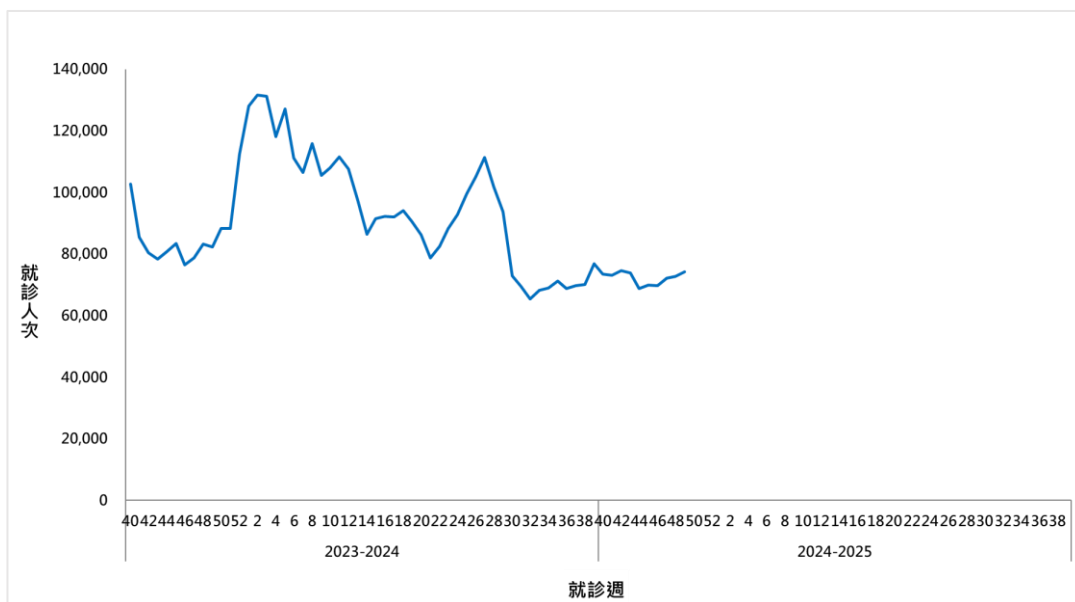
類流感監測

第 49 週門診及急診類流感就診病例百分比分別為 1.1% 及 10.5%；門急診類流感就診計 74,324 人次，較前一週略升，須持續觀察疫情變化。相關資料可參閱網站：[傳染病統計資料查詢系統](#)。

門診及急診類流感就診病例百分比



門診及急診類流感就診人次

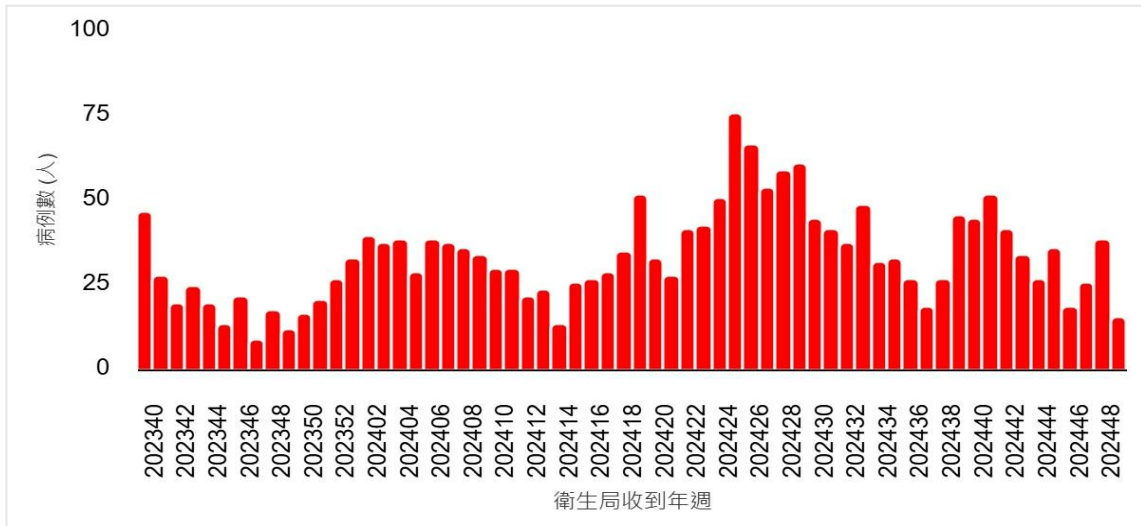




流感併發重症病例

2024-2025 流感季(自 2024 年 10 月 1 日起)累計 309 例重症病例(288 例 H1N1、12 例 H3N2、6 例 A 未分型、3 例 B 型)，其中 61 例死亡(60 例 H1N1、1 例 H3N2)。

流感併發重症確定病例通報趨勢



相關資料可參閱網站：[傳染病統計資料查詢系統](#)

2024-2025 流感季流感併發重症發生率及死亡率統計

年齡別	病例數	死亡數	每十萬人口 累積發生率	每十萬人口 累積死亡率
小於 3 歲	0	0	0.00	0.00
3-6 歲	3	0	0.40	0.00
7-18 歲	4	0	0.16	0.00
19-24 歲	1	0	0.06	0.00
25-49 歲	31	7	0.36	0.08
50-64 歲	89	15	1.68	0.28
65 歲以上	181	39	4.32	0.93
總計	309	61	1.32	0.26





肺炎及流感死亡監測

肺炎及流感死亡人數較前一週略升；各年齡別（0-49，50-64，65 歲以上）死因提及肺炎及流感死亡數以 65 歲以上最高。相關資料請參閱網站：[傳染病統計資料查詢系統](#)。

每週肺炎及流感死亡人數

