



國內疫情摘要

國內流感疫情趨緩。綜合評估類流感就診人次、流感併發重症病例數及實驗室監測資料，研判流感疫情脫離流行期，惟近期氣溫變化大，多種呼吸道病毒於社區中活動增加，仍須留意疫情變化及重症病例發生風險。

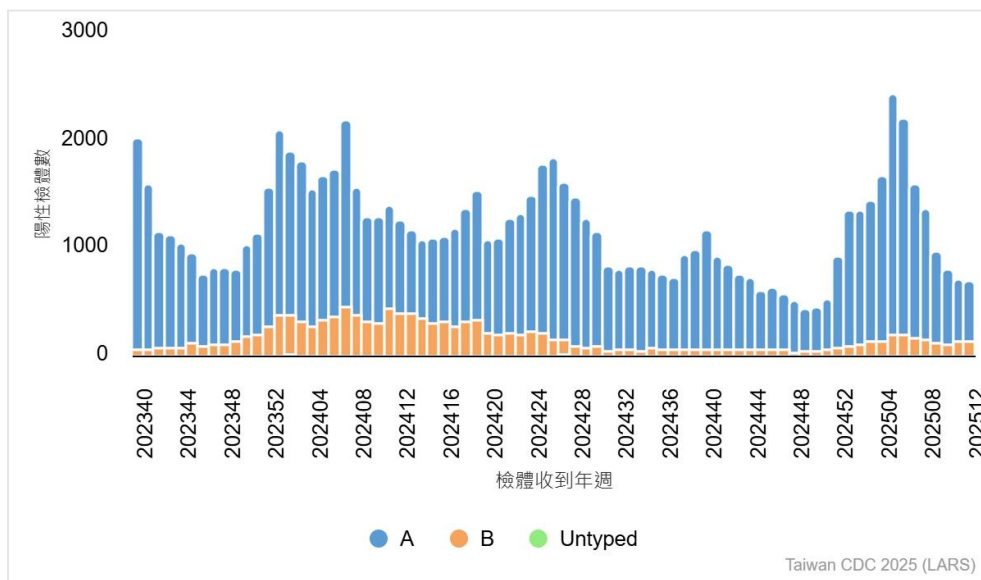
- 類流感門急診就診人次自 2 月起呈下降趨勢。
- 近四週合約實驗室監測顯示，社區呼吸道病原體以流感病毒為多，惟其占比下降。流感病毒以 A 型 H1N1 為主，而 B 型占比略升。
- 流感併發重症病例趨勢下降，本流感季(自 2024 年 10 月 1 日起)累計 1,176 例，其中 265 例死亡，均以感染 A 型 H1N1 為主。

實驗室監測¹

實驗室傳染病自動通報系統 (LARS)

流感病毒陽性檢體件數近期呈下降趨勢；近 4 週(第 9-12 週)檢出流感病毒 A 型占 84%，B 型占 16%，近期 B 型占比略升。相關資料可參閱網站：[傳染病統計資料查詢系統](#)。

流感陽性件數趨勢



¹有關實驗室監測系統，請參閱文獻：Jian, S. W., Chen, C. M., Lee, C. Y., & Liu, D. P. (2017). Real-Time Surveillance of Infectious Diseases: Taiwan's Experience. Health Security, 15(2), 144-153

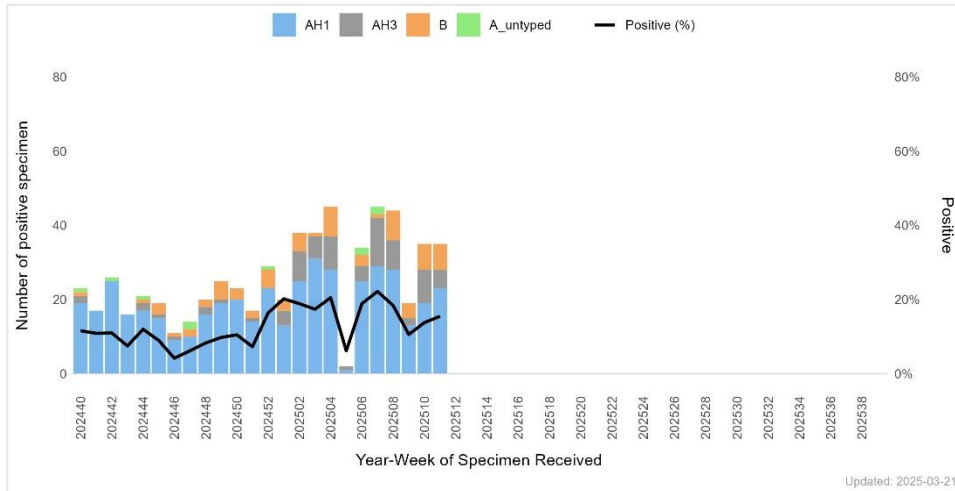




病毒性感染症合約實驗室監測²

第 8-11 週流感病毒檢出件數 A 型高於 B 型，其中 A 型 H1N1 占 62.4%、B 型占 19.6%、A 型 H3N2 占 18.0%，近期 B 型占比略升。

全國每週流感病毒分子生物學檢出情形



病毒抗原性

2024-2025 流感季之流感病毒抗原性分析顯示，96.0% (217/226) A/H1N1 流感病毒與疫苗株 A/Victoria/4897/2022 (H1N1)pdm09 抗原性相近，78.0% (32/41) A/H3N2 流感病毒與疫苗株 A/Thailand/8/2022 (H3N2) 抗原性相近；B 型流感病毒分離株均為 B/Victoria，且 100% (31/31) 與疫苗株 B/Austria/1359417/2021 (B/Victoria lineage) 抗原性相近。

WHO 建議 2024-2025 流感季北半球流感疫苗株	相似株 (%)	低反應株 (%)
A/Victoria/4897/2022 (H1N1)pdm09	217 (96.0%)	9 (4.0%)
A/Thailand/8/2022 (H3N2)	32 (78.0%)	9 (22.0%)
B/Austria/1359417/2021 (B/Victoria lineage)	31 (100.0%)	0 (0.0%)

註：以血球凝集抑制法(Hemagglutination inhibition)檢驗，效價相差 8 倍以上為低反應株

病毒抗藥性

2024-2025 流感季累積檢出克流感 (Oseltamivir) 抗藥性病毒株之分析結果如下表：

流感型別	檢驗數	病毒抗藥性, n (%)
A (H1N1)	332	7 (2.1%)
A (H3N2)	48	0 (0.0%)
B	51	0 (0.0%)

²病毒性感染症合約實驗室於 2024 年同步以病毒分離、培養與鑑定及分子生物學檢驗方式進行病原體檢測，為提升檢驗時效性，2024-2025 流感季調整呈現流感病毒分子生物學檢驗結果。

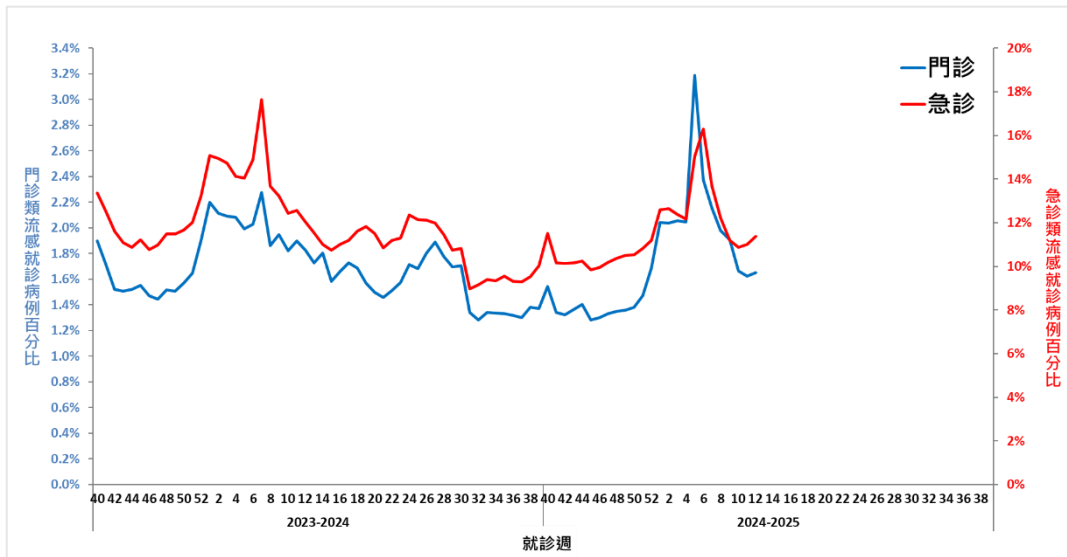




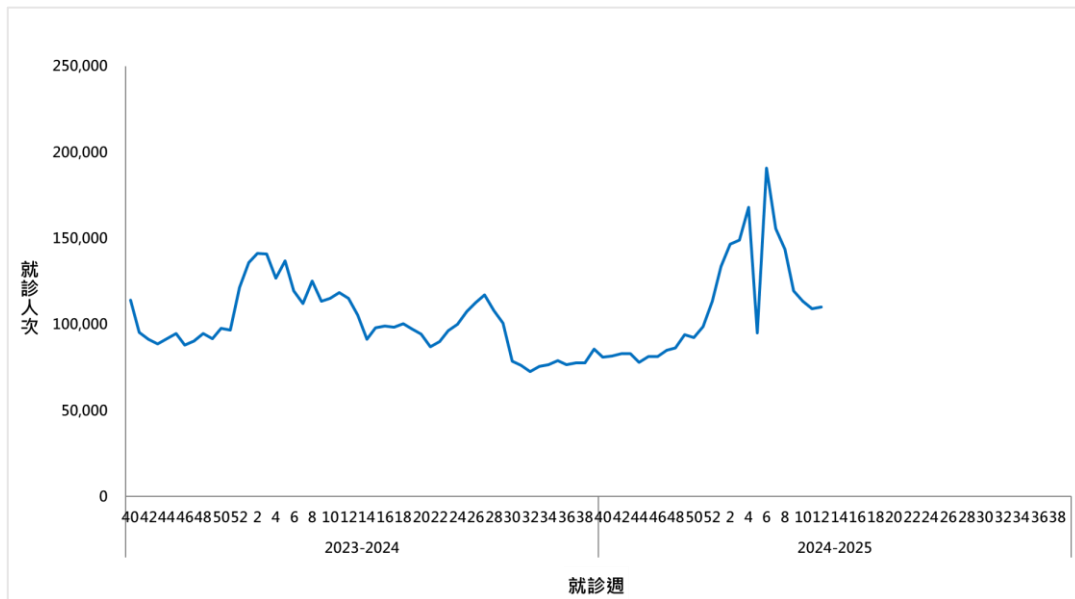
類流感監測

第12週門診及急診類流感就診病例百分比分別為1.7%及11.4%，門急診就診計110,196人次，近期呈下降趨勢後持平，仍須觀察後續疫情變化。相關資料可參閱網站：[傳染病統計資料查詢系統](#)。

門診及急診類流感就診病例百分比



門診及急診類流感就診人次

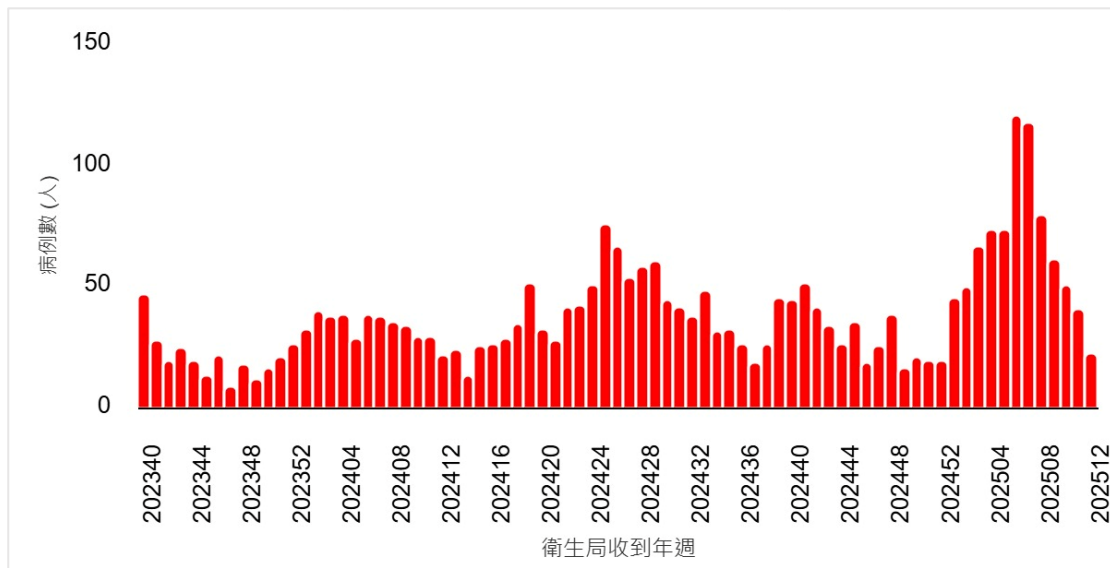




流感併發重症病例

新增 24 例流感併發重症病例(20 例 H1N1、2 例 H3N2、2 例 B 型)，重症病例中新增 11 例死亡(10 例 H1N1、1 例 A 型未分型)，近期呈下降趨勢。本流感季(自 2024 年 10 月 1 日起)累計 1,176 例重症病例(1,095 例 H1N1、56 例 H3N2、9 例 A 型未分型、16 例 B 型)，其中 265 例死亡(253 例 H1N1、8 例 H3N2、1 例 A 型未分型、3 例 B 型)，累計重症及死亡病例分別有 84% 及 88% 未接種本季流感疫苗。

流感併發重症確定病例通報趨勢



相關資料可參閱網站：[傳染病統計資料查詢系統](#)

2024-2025 流感季流感併發重症發生率及死亡率統計

年齡別	病例數	死亡數	每十萬人口 累積發生率	每十萬人口 累積死亡率
小於 3 歲	8	2	1.90	0.48
3-6 歲	5	1	0.71	0.14
7-18 歲	17	3	0.69	0.12
19-24 歲	5	0	0.33	0.00
25-49 歲	136	28	1.57	0.32
50-64 歲	321	63	6.08	1.19
65 歲以上	684	168	15.57	3.82
總計	1,176	265	5.02	1.13





肺炎及流感死亡監測

肺炎及流感死亡人數近期呈下降趨勢，惟仍高；各年齡別（0–49，50–64，65歲以上）死因提及肺炎及流感死亡數以65歲以上最高。相關資料請參閱網站：[傳染病統計資料查詢系統](#)。

每週肺炎及流感死亡人數

